

CERCETĂRILE arheologice care au dus la crearea Muzeului din Piatra Neamț în 1934 și la publicarea hărții arheologice a ținutului Neamț în 1938 au identificat un număr impresionant de așezări getice, atât în împrejurimile orașului cât și în depresiunea Cracăului și Roznovului ¹. Odată cu cercetările de suprafață s-au executat și sondeaje în stațiunile mai importante. La aceste prime cercetări de teren au fost solicitați arheologii de la Muzeul național de antichități și de la Universitatea din Iași.

Încă din 1904, cu ocazia lucrărilor de amenajare a « Cercului gospodinelor » pe vârful măgurii Cozla care servește de parc al orașului, s-a descoperit ceramică cucuteniană din faza A, iar în sondajul din 1938 s-a găsit ceramică getică din ultima perioadă a epocii fierului ². În 1928 au fost cercetate la fața locului, împreună cu Prof. I. Andrieșescu, cetățile getice de pe Bîtca Doamnei și de la Văleni-Bolovoia, iar în sondeajele executate de muzeu înainte de ultimul război în aceste puncte s-a găsit iarăși ceramică getică de la sfîrșitul epocii fierului ³. De asemenea au fost cercetate și terasele joase din zona orașului Piatra, determinîndu-se o așezare getică pe terasa Cuejdului, la Dărmănești ⁴. În 1935 s-a făcut prima săpătură mai mare pentru cunoașterea epocii geto-romane în această regiune, în horodiștea de la Calu, la sud de Piatra ⁵. În 1954, cu ocazia săpăturii de la « Curtea Domnească » de lîngă biserica lui Ștefan cel Mare, s-au găsit fragmente de ceramică getică cenușie ⁶, iar la poala terasei bisericii un fragment de ceramică zgrunțuroasă din sec. III—IV e.n.

Trebuie să se recunoască ca unul din meritele deosebite ale inițiatorului Muzeului arheologic din Piatra înțelegerea existenței unor cetăți getice pe valea Bistriței și preocuparea permanentă a cercetării lor sistematice. Este semnificativ că în 1954 a fost solicitat pentru această cercetare prof. C. Daicoviciu care a vizitat Bîtca Doamnei și a avizat favorabil cu privire la caracterul ei de cetăție fortificată artificial prin șanțuri.

Prin încorporarea satelor periferice, Dărmănești, Ciritei, Văleni și Satul Doamnei, devenite cartiere ale Pietrei, lucrările de interes public care se desfășoară în spațiul acestui oraș industrial au scos la iveală noi așezări și cimitire din prima și a doua epocă a fierului, din vremea corespunzătoare Provinciei romane și de la începutul epocii migrațiilor. Totodată aceste lucrări afectează profund stațiunile arheologice din perimetrul orașului, salvarea lor arheologică devenind iminentă. Înțelegerea cu care autoritățile locale au sprijinit sondeajele

¹ C. Matasă, *Cercetări din Preistoria Jud. Neamț*, BCMI, 97, 1938.

² *Ibidem*, p. 6, 36, fig. 74.

³ *Ibidem*, p. 6, 26, 35—36, fig. 73.

⁴ *Ibidem*, p. 36.

⁵ *Ibidem*, p. 27, fig. 35—38; cf. R. Vulpe, în *Dacia*, VII—VIII, 1937—1940, p. 13 și urm.

⁶ C. Matasă, în SCIV, IV, 3—4, 1955, p. 834—835.

arheologice a dus la rezultate importante atât pentru cercetarea științifică, cât și pentru completarea colecțiilor Muzeului din Piatra. În cele ce urmează, aceste rezultate vor fi expuse nu în ordinea efectuării sondajelor, ci în ordinea seriei lor

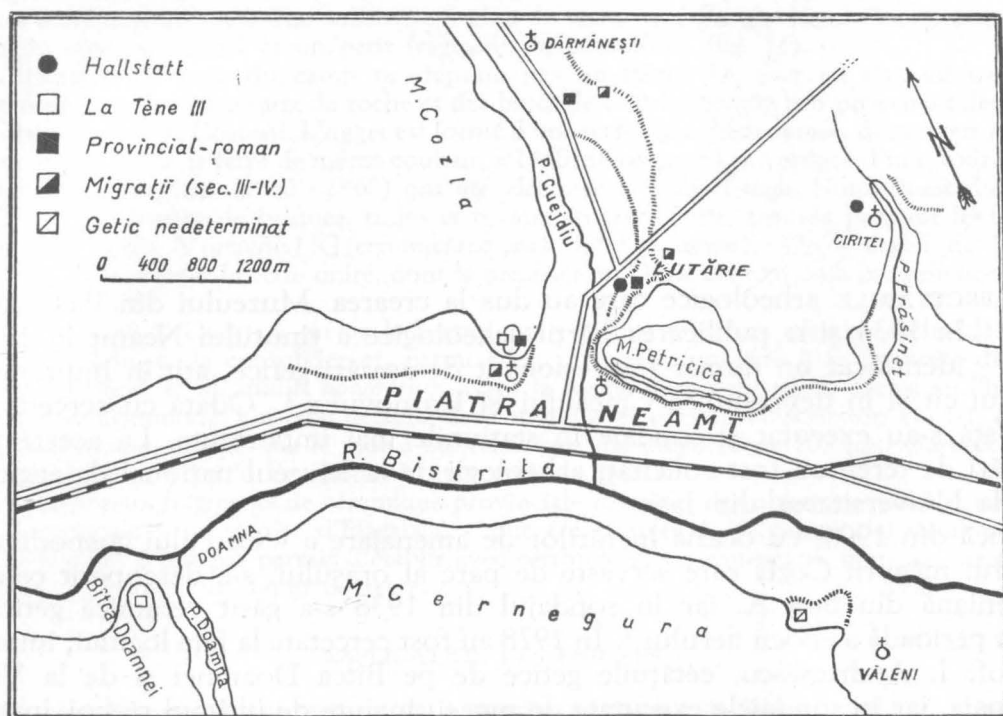


Fig. 1. — Piatra Neamț. Schiță geografică cu stațiunile getice din epoca fierului până în epoca migrațiilor.

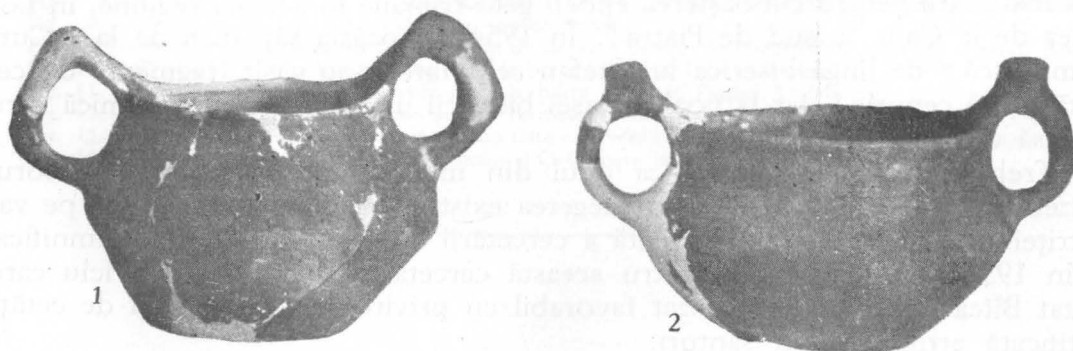


Fig. 2. — Piatra Neamț—Ciritei. Ceramică din cimitirul hallstattian de tip Noua.

cronologice, însă fără a disloca complexe arheologice considerate pe stațiuni, problema centrală fiind cercetarea culturii geto-dacice de-a lungul perioadelor duratei ei, de la începutul epocii fierului până în epoca migrațiilor.

CIRITEI

Construcțiile necesitate de popularea acestui sat recent, așezat la est de Pietricica pe terasa medie a Bistriței de-a lungul pârăului Frâsinel (fig. 1), au determinat explorarea masivă a gropilor de scos lut, distrugând rapid o necropolă de la

începutul primei epoci a fierului, aparținând culturii *Noua*. Intervenția arheologică s-a limitat la rectificarea săpării gropilor practicate de localnici, pentru salvarea complexelor mormintelor, și la completarea acestor lucrări prin câteva șanțuri reduse, pentru observarea științifică riguroasă.

Scheletele, totdeauna în poziție chirchită, sînt prost conservate din cauza solului aluvionar. Inventarul ceramicii, — urne tronconice de dimensiuni mari și cu buza retezată, cești cu buton sau creastă la torți (fig. 2) și formele în miniatură —, este mai variat decît în cimitirul asemănător de la Trușești pe Jijia¹. Tot inventarului mormintelor aparține un ac de bronz cu patru protuberanțe și gaură oblică. Au apărut de asemenea două cuțite curbe de silex cioplit, a căror conexare cu scheletele din morminte rămîne de stabilit ulterior.

Pe marginea terasei Frăsinelului există și așezarea corespunzătoare acestui cimitir, în care însă nu s-a făcut nici un sondaj.

COZLA

Lucrările de amenajare a terenului restaurantului au retezat vîrfurile rotunde ale muntelui pînă sub cel mai vechi nivel de locuire antică. Nu s-a putut sonda decît poala pantei de nord, între spatele restaurantului și aleea în serpentină, în spațiile lăsate libere de brazii parcului (fig. 3). Sondajul a avut ca scop precizarea intensității locuirii și a duratei cetățuii getice de pe această înălțime. În momentul nivelării vîrfurilor, acoperirea pantelor cu pămînt de umplutură și amestecarea materialelor arheologice din diferitele epoci au fost inevitabile. Cu toate acestea, cu deosebire pe șanțul II s-a putut preciza în condiții optime existența a trei niveluri de locuire, determinate prin trei rînduri de vetre suprapuse și prin gropile corespunzătoare cu resturi domestice. În legătură cu aceste niveluri, s-a putut stabili și stratificarea materialului arheologic, atît cît au permis condițiile lui de zăcere în pantă. Neajunsul cel mai mare este suprafața redusă a săpăturii pe care o mai poate permite spațiul rămas disponibil, în raport cu puținătatea materialului rezultat din sondajul executat.

Primul nivel de locuire aparține unei așezări din epoca neolitică, cu vetre, rîșnițe primitive și ceramică corodată. Fragmentele descoperite în 1904 și ajunse la Muzeul din Piatra sînt însă pictate în stil *Cucuteni A* tricrom. În sondajul nostru a apărut și un fragment din grupa C care arată că așezarea a durat și în faza următoare, A-B sau B. Așezarea cucuteniană de pe vîrfurile Cozlei atinge cea mai mare altitudine pe care o cunoaștem pentru așezările acestei culturi în Moldova.

Celelalte două niveluri sînt reprezentative pentru cultura getică. Nivelul inferior cuprinde majoritatea vetrelor descoperite. Lîngă ele, sub complexul locuinței din nivelul superior, zăcea o rîșniță de tip primitiv. Deci, ea nu a putut fi aruncată de sus, cu pămîntul de umplutură al pantei. Cel mult a putut fi scoasă din nivelul cucutenian și utilizată în epoca getică. În realitate rîșnițele primitive durează pînă la influența romană la nord de Dunăre și sînt curențe în nivelurile din perioada La Tène II (sec. III—II î.e.n.) în așezarea de la Poiana pe Siret².

¹ M. Petrescu-Dimbovița, în SCIV, IV, 3—4, 1953, p. 443 și urm.; în *Nouvelles études d'histoire présentées au X-e congrès des sciences historiques, Rome 1955*, București, 1955, p. 65 și urm. și în *Anal. Șt. Univ. « Al. I. Cuza » din Iași*, sect. III

(Șt. soc.), III, 1—2 1957, p. 14 și urm., fig. 10—11.

² R. și E. Vulpe, în *Dacia*, III—IV, 1927—1932, p. 320, fig. 103/1—2. R. Vulpe, în SCIV, II, 1, 1951, p. 187.

Complexul ceramic al acestui nivel comportă categoriile caracteristice ultimelor două straturi de la Poiana, datate în *ultima perioadă a epocii fierului* (La Tène III). *Ceramica lucrată cu mîna* cuprinde categoria primitivă cu pasta poroasă, totuși mai epurată și mai densă, pereții vaselor fiind mai subțiri și avînd suprafața

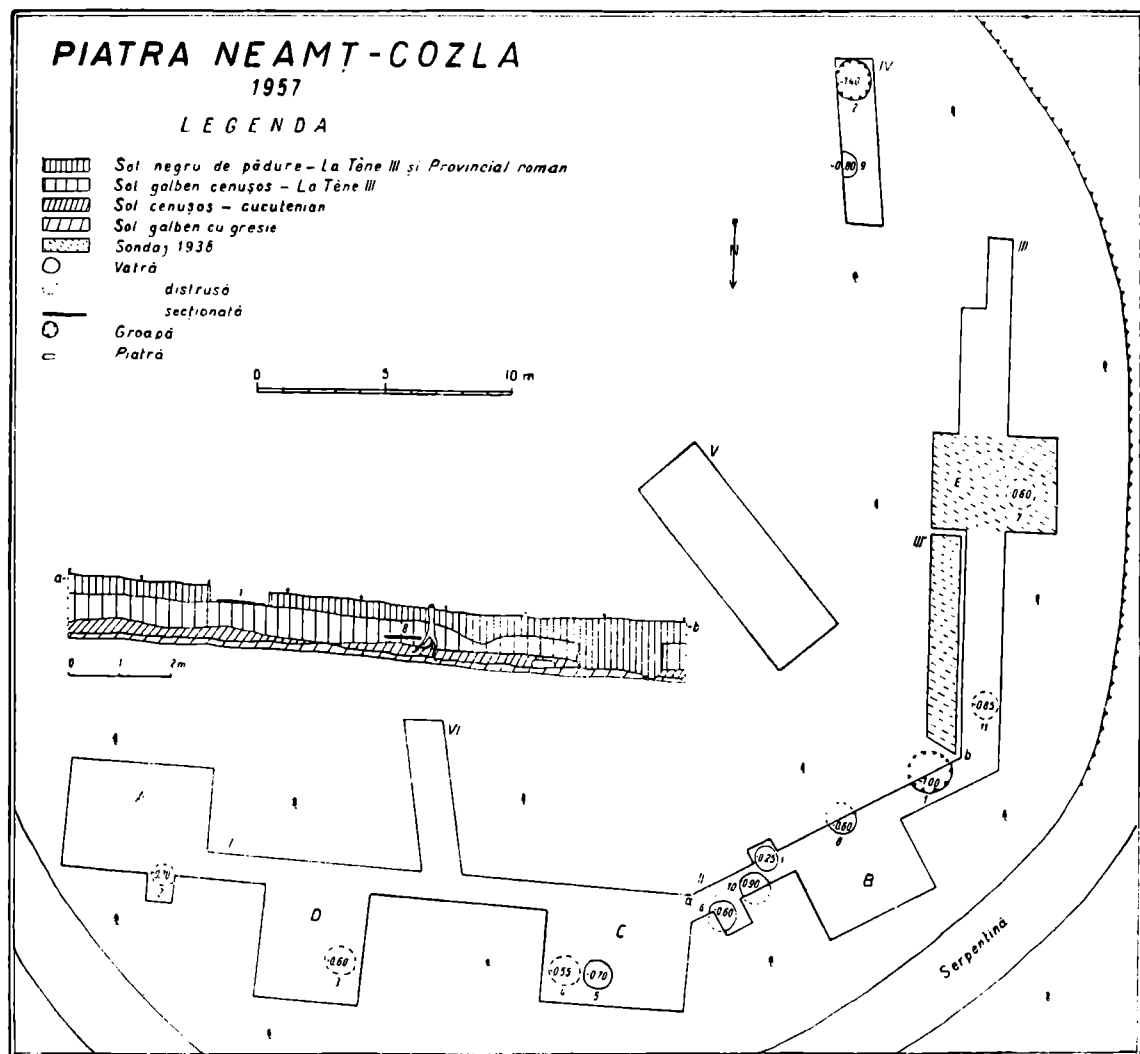


Fig. 3. — Planul sondajului în cetățuia getică de pe Cozla.

simplic netezită. Formele se reduc la ceștile tronconice cu toarta masivă și la borcanele cu buza răsfrîntă, decorate cu briuri alveolare sau răsucite aplicate și cu linii vâlurite sau încrucișate incizate (fig. 4/2). Această categorie se găsește în ambele straturi superioare din perioada La Tène III de la Poiana¹, ca și în așezările getice din valea Oltului².

Ceramica lucrată cu mîna de pe Cozla prezintă însă și o categorie cu pasta bună, cu ardere neegală, cu suprafața neagră puternic lustruită. Formele sînt

¹ R. și E. Vulpe, în *Dacia*, III—IV, p. 289 și urm., fig. 41 și urm. R. Vulpe, în *SCIV*, II, 1, 1951.

p. 186, 189, 191, 203, fig. 14/2; fig. 18/6, 8; *SCIV*, III, 1952, p. 193.

² K. Horedt, în *Materiale*, II, 1956, p. 19, fig. 12.

mai variate, cu deosebire borcane mari cu buza răsfrîntă și decorate cu proeminențe (fig. 4/9) și fructierele de mari dimensiuni cu buza lată și piciorul masiv (fig. 4/3). La Poiana această categorie este limitată la penultimul strat¹, dar

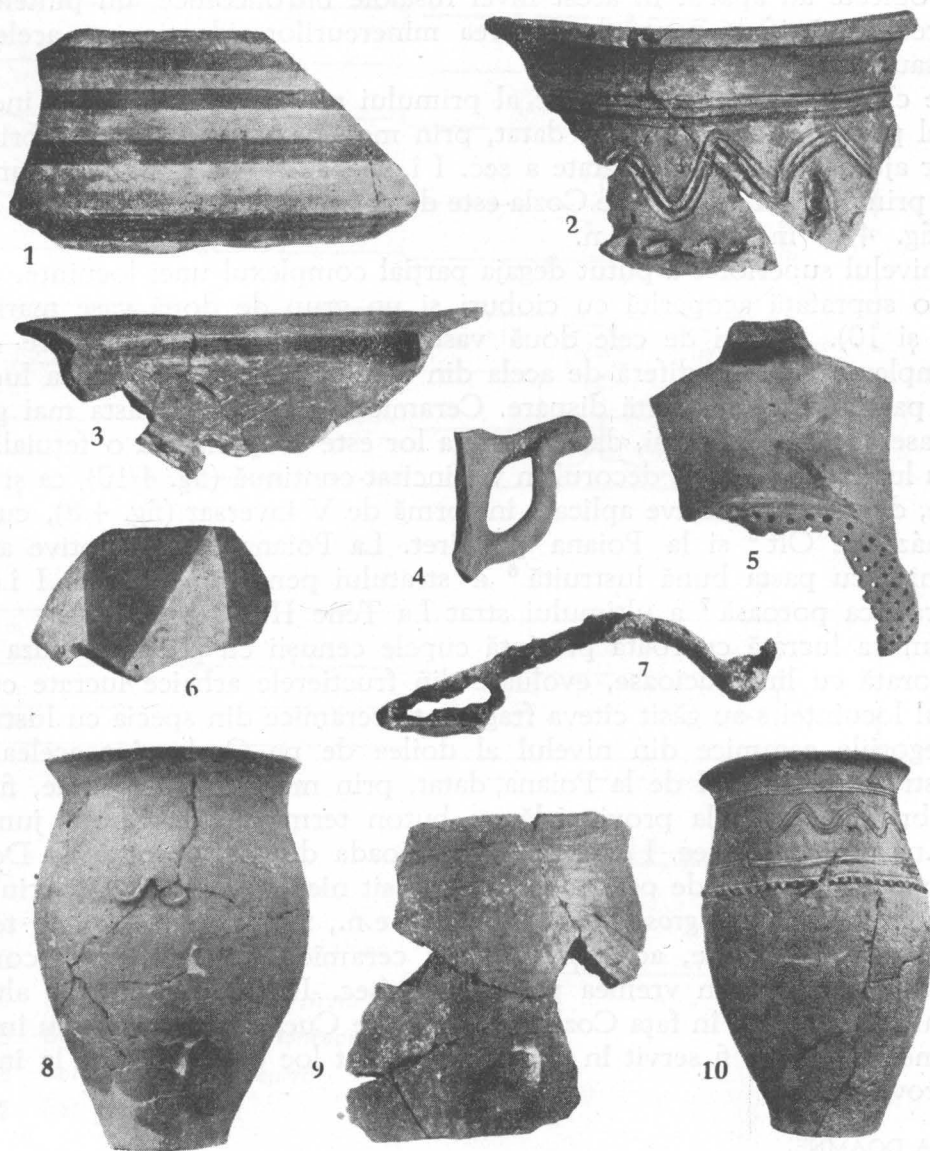


Fig. 4. — Piatra Neamț—Cozla. Cultura getică din perioada Latène III (sec. I î.e.n. — I e.n.): 2, 8, 10, ceramică poroasă lucrată cu mîna; 3, 9, ceramică cu lustru negru lucrată cu mîna; 4—5, ceramică cenușie lucrată cu roata; 1, 6, ceramică romană de import; 7, fibulă de fier.

acolo ea continuă tehnica și formele ceramicii din perioada La Tène II. Ambele categorii de ceramică lucrată cu mîna au și forme în miniatură.

Ceramica lucrată cu roata prezintă specia cenușie cu pasta fină, în formele ei tipice: strecurători cu gura în pîlnie (fig. 4/5), cești cu două torți buclate și pictate cu dungi roșii (fig. 4/4), imitate după ceramica italică de import etc. Tehnica și formele sînt identice cu acelea ale ceramicii cenușii din ultimele două straturi

¹ R. și E. Vulpe, în *Dacia*, III—IV, 1927—1932, p. 281 și urm., fig. 24 și urm. R. Vulpe, în *SCIV*,

II, I, 1951, p. 186, 189, fig. 15; *SCIV*, III, 1952, p. 193.

de la Poiana¹. Fragmente de cupe de o tehnică cu totul superioară, cu pasta rozie și pictate cu benzi roșii vernisate, aparțin ceramicii de import (fig. 4/1, 6), ca și la Poiana².

Ca obiecte au apărut în acest nivel fusaiole bitronconice, un pinten roman și un creuzet vitrificat pentru reducerea minereurilor, identice cu acelea de la Poiana sau Calu³.

Este clar că complexul ceramic al primului nivel de pe Cozla se încadrează în stratul penultim de la Poiana, datat, prin monedele republicane și prin fibula cu picior ajurat, în prima jumătate a sec. I î.e.n., adică în epoca lui Burebista⁴. De fapt, primul nivel getic de pe Cozla este datat printr-o fibulă de fier cu piciorul ajurat (fig. 4/7) în sec. I î.e.n.

În nivelul superior s-a putut degaja parțial complexul unei locuințe, cu vatra intactă, o suprafață acoperită cu cioburi și un grup de două vase mari *in situ* (fig. 4/8 și 10). Alături de cele două vase s-a găsit un ciocan mare de fier.

Complexul ceramic diferă de acela din nivelul inferior. Ceramica lucrată cu mâna în pastă neagră lustruită dispare. Ceramica poroasă are pasta mai grosieră, pereții vaselor sînt mai groși, dar suprafața lor este acoperită cu o fețuială brună închis cu luciu. Pe borcane decorul în val incizat continuă (fig. 4/10), ca și briurile alveolare, dar apar și motive aplicate în formă de V inversat (fig. 4/8), cunoscute la Bedeháza pe Olt⁵ și la Poiana pe Siret. La Poiana aceste motive apar atît pe ceramica cu pasta bună lustruită⁶ a stratului penultim din sec. I î.e.n., cît și pe ceramica poroasă⁷ a ultimului strat La Tène III.

Ceramica lucrată cu roata prezintă cupele cenușii cu picior și buza orizontală, decorată cu linii lucioase, evolute din fructierele arhaice lucrate cu mâna. În spațiul locuinței s-au găsit cîteva fragmente ceramice din specia cu lustru roșu.

Categoriile ceramice din nivelul al doilea de pe Cozla sînt aceleași ca în ultimul strat La Tène III de la Poiana, datat, prin monedele imperiale, fibula cu arcuîmbrățișat și fibula provincială cu buton terminal, în a doua jumătate a sec. I î.e.n. și în întreg sec. I e.n., deci în perioada de la Burebista la Decebal⁸. Deși în nivelul superior de pe Cozla nu s-a găsit nici un element propriu pentru datare, el poate fi datat *grosso modo* în sec. I e.n., fără a se putea fixa termenul *ad quem*. Pe de o parte, aceleași categorii ceramice se întîlnesc în complexul ceramic al așezărilor din vremea provincială (sec. II—III), iar pe de altă parte asemenea așezări există în fața Cozlei, pe malurile Cuejdiului. Nimic nu împiedică ca înălțimea Cozlei să fi servit în continuare drept loc de apărare și la începutul epocii provinciale.

BÎTCA DOAMNEI

În partea de vest a orașului, pe malul drept al Bistriței, la gura pîrăului Doamnei, de-a lungul căruia se înșiră satul Doamnei, se înalță *bîtca* cu același nume, o mîgură înaltă, alungită și izolată. Accesul se face numai prin spate,

¹ R. și E. Vulpe, în *Dacia*, III—IV, 1927—1932, p. 295 și urm., fig. 60 și urm. R. Vulpe, în *SCIV*, II, 1, 1951, p. 186, 189, 203, fig. 15/7; fig. 19; fig. 20/1; *SCIV*, III, 1952, p. 193, 198, fig. 15; fig. 29—30.

² R. și E. Vulpe, în *Dacia*, III—IV, 1927—1932, p. 313 și urm., fig. 91 și urm. R. Vulpe, în *SCIV*, II, 1, 1951, p. 189, fig. 17/6—8.

³ R. și E. Vulpe, în *Dacia*, III—IV, 1927—1932, p. 315, 319, 338, fig. 95/28, 40; fig. 100/20—26; fig. 116/10—13. R. Vulpe, în *SCIV*, II, 1, 1951, p. 201, 203, 205, fig. 22/4—6; *SCIV*, III, 1952, p. 198,

202, fig. 13/2.

⁴ R. Vulpe, în *SCIV*, II, 1, 1951, p. 187; *SCIV*, III, 1952, p. 193 (stratul cenușos deschis Poiana II, 2).

⁵ K. Horedt, loc. cit., p. 20, fig. 12/12; fig. 13/5.

⁶ R. și E. Vulpe, în *Dacia*, III—IV, 1927—1932, p. 287, fig. 36/6.

⁷ *Ibidem*, p. 293, fig. 48/2, 6.

⁸ R. Vulpe, în *SCIV*, II, 1, 1951, p. 191—192, fig. 24/7; *SCIV*, III, 1952, p. 202, 209, fig. 26/6—7 (stratul cenușos galben Poiana III—IV, fără ultima așezare din solul negru vegetal).

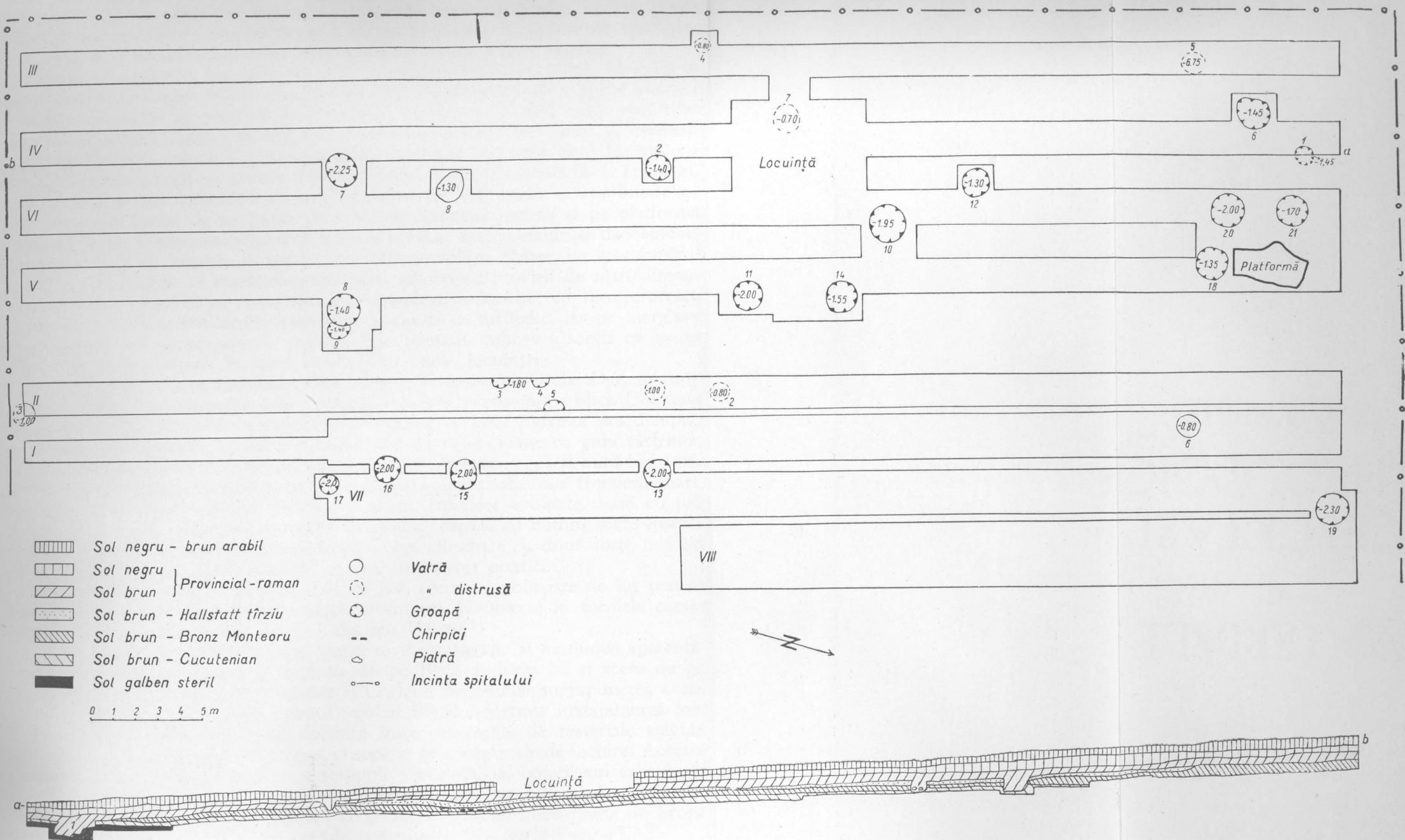


Fig. 5. — Planul săpăturii din incinta Spitalului veterinar.

pe un picior prelung, format de o șea joasă cu două deschideri, spre lunca largă a Bistriței și spre defileul pîrăului Doamnei. Sub culmea cetățuiei, piciorul este barat prin două grupuri de cîte două șanțuri de apărare. Pantele lungi ale măgurii prezintă o serie de platforme înguste cu aspect de terase suprapuse, una pe panta de est și patru pe cea de vest; ele nu sînt terase, ci simple fenomene de modelare a pantelor sub acțiunea factorilor externi și a structurii rocilor interne.

Zona șanțurilor a fost afectată prin montarea unuia din stîlpii electrici ai liniei de înaltă tensiune, fiind scoase la suprafață fragmente ceramice getice identice cu acelea rezultate din cercetările Muzeului din Piatra. Astfel, zona șanțurilor necesita un sondaj imediat, pentru a se determina profilul lor original și eventual dublarea lor prin valuri. Cu toate acestea, sondajul proiectat fiind limitat, s-a sondat interiorul cetățuiei, pentru a se determina întîi caracteristicile și epoca ei.

Măgura a fost secționată transversal printr-un șanț trasat în continuare pe cele patru platforme de pe panta de vest, pe platforma culmii și pe platforma unică de la est. Depunerea arheologică apare subțire, determinîndu-se deocamdată un singur nivel de locuire. Pe culme apar numai cioburi răzlețe, iar spre capătul de nord a fost găsit, în sondajele anterioare, un vas de provizii de mari dimensiuni. Pe platformele de pe pante apar însă complexe de locuire, cu vetre, chirpici, rîșnițe rotative de gresie locală, fragmente de rîșnițe de tuf italic, iar pe marginea platformelor sînt săpate gropile casnice. Prin urmare, culmea a servit ca spațiu liber central al cetățuiei, în jurul căruia s-au etajat locuințele.

Complexul ceramic cuprinde toate categoriile găsite pe Cozla. Dar, în timp ce pe Cozla ele sînt diferențiate în două niveluri bine precizate, pe Bîtca Doamnei ele apar în bloc: strecurători primitive și borcane cu buza răsfrîntă sau dreaptă, de tradiție hallstattiană, în pastă poroasă mai densă; borcane cu gura răsfrîntă, în pastă poroasă grosieră cu fețuială brună lustruită; borcane în pastă bună lustruită, lucrate tot cu mîna; miniaturi în aceeași pastă; castroane sau fructiere mari, derivate din formele arhaice lucrate cu mîna, fructiere evolute, vase cu tub de turnat și toartă deasupra, în formă de ceainic, capace cu buton, toate lucrate la roată în pastă cenușie deschis sau închis; cești cilindrice cu două torți, imitînd în pastă locală ceramica de import; amfore de import pontic.

În afară de rîșnițe, s-au găsit cuie de fier, creuzete, polizoare de lut pentru lustruitul ceramicii, fusaiole etc., adică inventarul de obiecte în formele caracteristice din așezările getice de la Calu sau Poiana¹.

Este posibil ca existența unui singur nivel stratigrafic să fie numai aparentă. Materialul arheologic arată că cetățuia de pe Bîtca a durat cît și aceea de pe Cozla. Dar, în timp ce spațiul restrîns al Cozlei a determinat suprapunerea complexelor succesive de locuire, spațiul vast al Bîtcai a permis juxtapunerea lor. În cazul acesta diferențierile cronologice între categoriile de materiale trebuie urmărite nu pe nivelurile stratigrafice, ci separat pe complexe de locuire. Aceasta presupune însă săparea extensivă a stațiunii. Deocamdată, complexul arheologic al acestei cetățuiei este datat în bloc în perioada *La Tène III*, printr-o monedă de argint republicană, o fibulă de fier cu piciorul ajurat și două fibule de bronz cu buton terminal, identice cu tipurile corespunzătoare de la Poiana².

În solul negru-brun, abia acoperite de pătura ierboasă sau de humusul recent de pădure, zac izolate sau grupate urme din *epoca feudală*: fragmente ceramice

¹ R. și E. Vulpe, în *Dacia*, III—IV, 1927—1932, p. 317, 337, fig. 97/4—15, 18—19; fig. 114/13—16, 19—23. R. Vulpe, în *Dacia*, VII—VIII, 1937—1940,

p. 56—57, fig. 31/7—9; fig. 41/4 și în SCIV, II, 1, 1951, p. 197, 203.

² R. și E. Vulpe, în *Dacia*, III—IV, 1927—1932, p. 326, fig. 106/5—6 (ultima are arcul îmbrățișat).

și piese de harnașament sau echipament aparținând unui grup de călăreți care a făcut de strajă pe Bîtca Doamnei în sec. XIII—XIV. Apar țeșale, zăbale, scări de șea și pinteni, lănci, săbii lungi de tipul aceleia de la Hangu-Fîrțiți¹, halebarde, topoare mari și baltage de fier forjat².

LUTĂRIE

În acest cartier s-a efectuat o săpătură mai mare într-o așezare de pe terasa inferioară a Cuejdiului, pe care se construiesc pavilioanele Spitalului veterinar



Fig. 6. — Piatra Neamț — Lutărie. Resturile unei locuințe din așezarea getică din vremea provincială romană (sec. II—III e.n.).

terenului în incinta spitalului, impuse de prezența unui con de dejecție format de puhoaietele de scurgere de pe terasa imediat suprapusă și de pe poalele Pietricicăi, au dezvelit depunerile arheologice pînă la baza lor. Intervențiile urgente ale Muzeului din Piatra au salvat o cantitate importantă de materiale din diferite epoci, între care o piuă scobită într-un bloc de gresie, avînd trei cavități conice în care se pășuiește exact un pisător sau frecător conic.

Sondajul practicat în porțiunea încă neatinsă din interiorul incintei, pe conul de dejecție, a putut preciza nivelurile de locuire corespunzătoare diferitelor epoci. Din cauza solului iluvionat, o parte din materialul arheologic al acestor niveluri este purtat și amestecat, iar complexe de locuire ale diverselor

niveluri sînt în parte dislocate. Depunerile arheologice corespunzătoare acestor niveluri sînt subțiri, totuși s-au putut determina pentru fiecare nivel complexe *in situ*, cu deosebire vetre și gropi intacte. Primul nivel aparține unei așezări *cucuteniene*, din care s-a dezvelit o platformă caracteristică, reprezentînd podina unei locuințe, cu rîșnițe primitive și fragmente ceramice corodate, aparținînd mai curînd fazei A. Platforma este spartă de gropile nivelului getic superior. Cel de-al doilea nivel, mai puțin consistent, aparține unei așezări cu ceramică de tip *Monteoru*, care se întinde și pe terasa de deasupra. O miniatură de amforă și fragmente ceramice cu decor incizat fin (fig. 7/2) indică o fază finală a epocii bronzului, în timp ce fragmentele cu decorul incizat mai grosier (fig. 7/4) pot aparține începutului epocii fierului.

¹ C. Matasă, *Cercetări din Preistoria Jud. Neamț*, p. 39, fig. 80.

² Piese au fost determinate la Muzeul central militar din București.

Nivelul al treilea, suprapus imediat peste resturile de tip Monteoru, este bine individualizat atît prin tipologia ceramicii, cît și prin complexele *in situ*, o vatră cu ceramică în jur (nr. 8) și fundul unei gropi cu resturi ceamice (nr. 9).

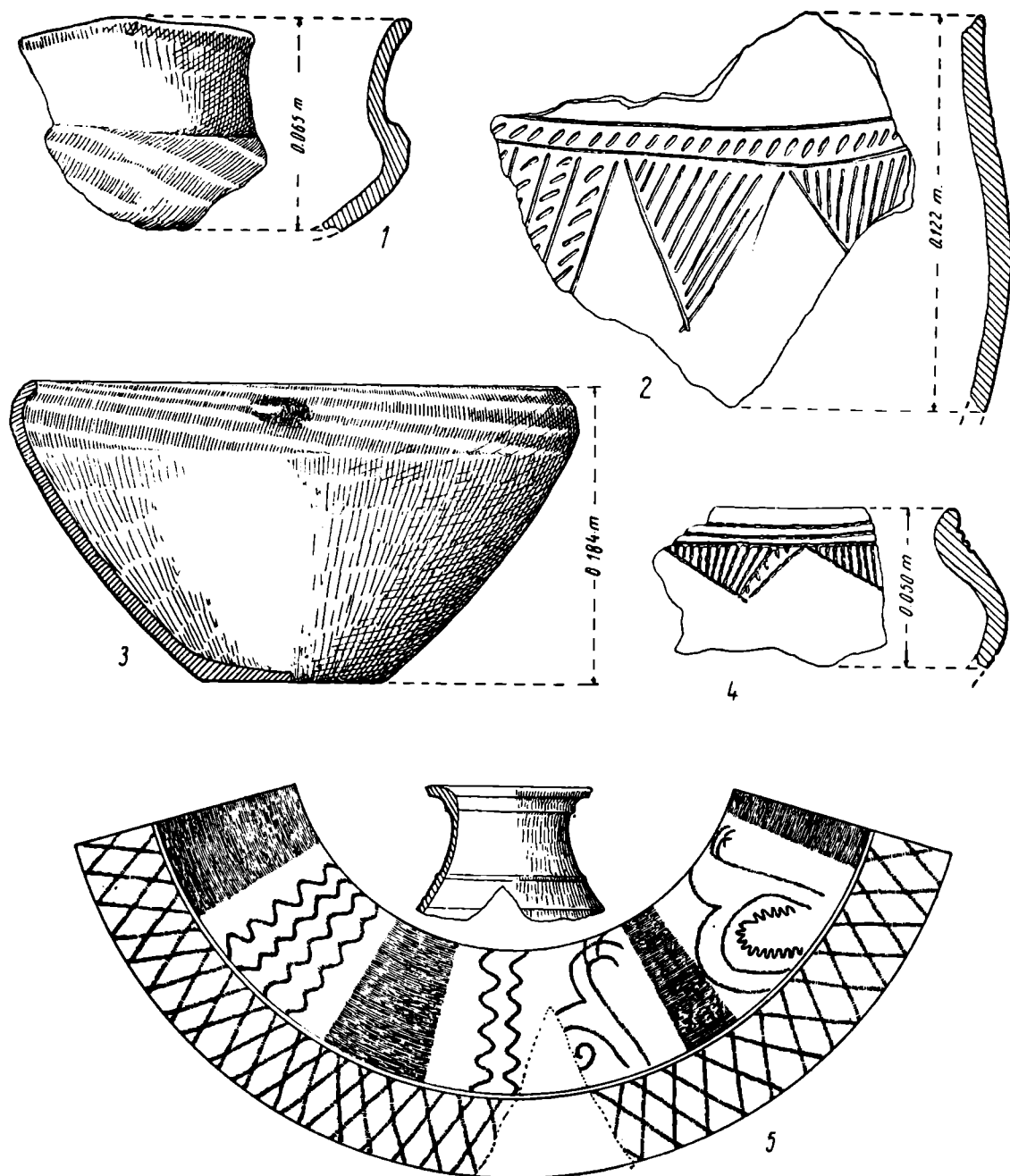


Fig. 7. — Piatra Neamț—Lutărie: 2, 4, ceramică de la sfîrșitul epocii bronzului; 1, 3, ceramică de la sfîrșitul primei epoci a fierului; 5, ceramică cenușie din vremea Provinciei romane.

Ceramica prezintă străchini și cești cu umărul tăiat în fațete oblice (fig. 7/1,3), lucrate în pastă mai densă, căni cu toartă înălțată deasupra buzei și borcane tronconice cu briuri alveolare și creștături în X pe buza îngroșată, lucrate în pastă poroasă sau acoperită cu o fețuială lustruită. La același nivel a apărut și un harpon tăiat în os, care poate aparține și nivelului epocii de bronz.

Complexul ceramic aparține sfârșitului primei epoci a fierului și anume aspectului hallstattian cu elemente scitice descoperit în sudul Moldovei la Bîrsești (Vrancea)¹, identic cu aspectul hallstattian cu elemente ilirice din necropola de la Gogoșu în Oltenia².

Ultimul nivel, cuprinzînd majoritatea vetrelor și gropilor săpate, aparține așezării getice din vremea corespunzătoare Provinciei Dacia. S-a dezvelit complexul unei locuințe (fig. 6), în parte cărat de ape, din care provin cele mai multe din vasele întregite. Vase întregi s-au găsit în fundul gropilor. Una din gropi (nr. 1), cu profilul săpat în trepte, a servit de pivniță.

Complexul material, sub aspectul diferitelor categorii de obiecte sau ceramică, prezintă puternice tradiții din perioada La Tène III, așa cum a fost precizată pe Cozla sau Bitca Doamnei. Între obiecte apar fragmente de rîșnițe în tuf italic, rîșnițe imitate în gresie locală, polizoarele de lut pentru ceramică, formele de fusaiole. Un amulet de lut ars pînă la roșu reproduce tipul figurinelor magice de lut de la Poiana³. Nu s-a găsit nici o fibulă. Ca podoabe apar însă tipuri de mărgelile plate de pastă roșie, caracteristice necropolei getice de la Poienești (Vaslui) din sec. III—IV e.n.⁴.

Ceramica continuă de asemenea unele categorii de la sfârșitul epocii fierului: ceștile dacice (fig. 8/2) și borcanele cu buza răsfrîntă, cu forma aproape cilindrică sau bombată (fig. 8/6), cu decor în relief sau incizat, lucrate cu mîna în pastă poroasă uneori mai densă, de obicei mai grosieră și acoperită cu fețuială brună cu luciu; cupele cu picior și buza lată în pastă cenușie deschis și cămile cu toartă (fig. 8/3) în pastă cenușie închis, lucrată cu roata.

Complexul ceramic prezintă însă forme și categorii noi. Urnele înalte, cu buza lată, în pastă cenușie deschis (fig. 8/4), se întîlnesc în necropola de la Poienești⁵. Partea superioară a unui vas mare (*dolium*) în pastă cenușie este decorată cu motive geometrice și zoomorfe în tehnica luciului (fig. 7/5). Alături de specia cenușie de tradiție La Tène, apar speciile cu pasta neagră sau roșie puternic lustruită sau acoperită cu vopsea roșie: castroane cu buza îngroșată și fructiere (fig. 8/1), în pastă neagră; capace cu buton (fig. 8/5) și cupe (fig. 8/7—8), în pastă roșiatică vopsită cu roșu. Formele acestor categorii sînt indigene sau imită ceramica provincială romană, a cărei tehnică superioară a influențat și tehnica lustrului negru sau roșu. Această tehnică perfecționată a ceramicii indigene va continua și la începutul epocii migrațiilor, după cum arată necropola de la Poienești⁶.

Singurul element propriu de datare este o monedă de argint imperială din sec. II e.n., de la Faustina. Așezarea de la Lutărie trebuie datată *grosso modo* în epoca corespunzătoare Provinciei romane (sec. II—III).

În continuarea acestei așezări, pe terasa suprapusă pe care s-a instalat fabrica de cărămidă « 23 August », se află o altă așezare datînd din *perioada timpurie a epocii migrațiilor*. Prin explorarea carierei de lut au fost scoase resturi de ceramică de caracter getic. În 1956 Muzeul din Piatra a executat un sondaj de salvare arheologică. Ceramica din epoca de bronz arată că așezarea de tip *Monteoru final* de pe terasa inferioară continuă și pe această terasă.

¹ S. Morintz, în *Materiale*, III, 1957, p. 219 și urm. și în *Dacia*, N.S., I, 1957, p. 117 și urm.

² D. Berciu și E. Comșa, în *Materiale*, II, p. 458, 476, fig. 139/4, 6—7; fig. 144; fig. 156/1; fig. 175/1—2, 4 etc.

³ R. și E. Vulpe, în *Dacia*, III—IV, 1927—1932,

p. 317, 319, fig. 99/1—2; fig. 129/2—5, 11.

⁴ R. Vulpe, *Săpăturile de la Poienești din 1949*, în *Materiale*, I, 1953, p. 443, 463, fig. 195; fig. 200/1—4, 6—8; fig. 365/3—6, 8—10.

⁵ *Ibidem*, p. 450, fig. 357/1.

⁶ *Ibidem*, p. 452 și urm.

Sondajul a precizat însă complexul ceramic al așezării de la începutul epocii migrațiilor. Ceramica lucrată cu mîna prezintă o pastă poroasă de caracter primitiv, deosebindu-se de aceea din perioada precedentă, dar apropiindu-se de aceea a borcanelor poroase din așezările sau necropolele de la începutul epocii



Fig. 8. — Piatra Neamț—Lutărie. Cultura getică din vremea provincială romană: 2, 6, ceramică poroasă lucrată cu mîna; 1, 3—5, 7—8, ceramică superioară lucrată cu roata: 1, cu lustru negru; 3, cu lustru cenușiu închis; 4, cu lustru cenușiu deschis; 5, 7—8, cu lustru și vopsea roșie.

migrațiilor, la Dancu (Iași)¹ sau la Sîntana de Mureș (Transilvania)². Un vas de provizii de mari dimensiuni, lucrat în această pastă, reproduce însă profilul piriform al vaselor similare din epoca fierului, pe Bîtca Doamnei sau la Poiana³. Ceramica cenușie lucrată cu roata prezintă frecvent borcanele cu buza îngroșată,

¹ A. Nițu, A. Florescu, E. Zaharia, în SCIV, VI, 1—2, 1955, p. 176, 183, fig. 11/7.

² I. Kovács, *DolgCluj*, III, 2, 1912, p. 250 și

urm., fig. 7/1; fig. 15; fig. 24/1; fig. 33/7; fig. 53/4 etc.

³ R. și E. Vulpe, în *Dacia*, III—V, 1927—1932, fig. 42.

ca și în necropolele de la Sîntana de Mureș sau Izvoare (Neamț)¹, a căror formă este tot de tradiție La Tène². Noutatea acestei perioade este apariția *categoriei secundare a ceramicii lucrate cu roata în pastă zgrunțuroasă*, care caracterizează complexul ceramic al așezărilor și necropolelor de la începutul epocii migrațiilor în Moldova (sec. III—IV)³.

DĂRMĂNEȘTI

Pe aceleași terase ale Cuejdiului, în amonte, pe terenul fostelor școli normale, în fața satului, se repetă cele două așezări getice de sub Pietricica: o așezare din vremea provincială (sec. II—III) pe prima terasă și o așezare de la începutul epocii migrațiilor (sec. III—IV) pe terasa a doua, pe care sînt construite cele două școli.

S-a făcut un sondaj redus numai pe terasa inferioară, lângă drumul spre Tg. Neamț. Obiectele, între care greutățile piramidale mari de lut, ca și complexul ceramic, specia poroasă cu fețuială brună lucrată cu mîna și specia cenușie deschis lucrată la roată, sînt identice cu acelea din așezarea corespunzătoare de la Lutărie și sînt datate printr-o fibulă de bronz provincială cu buton terminal din sec. I—II e.n.

La suprafață, în solul negru care învelește așezarea, au apărut o mărgică sferoidală de chihlimbar⁴, la fel cu acelea găsite în a doua așezare de la Lutărie, și o fibulă de bronz cu placa înaltă, întîlnită în necropolele din sec. III—IV⁵. Poziția stratigrafică și tipologia lor arată că ele provin din așezarea de la începutul epocii migrațiilor de pe terasa a doua, care s-a extins probabil și pe terasa inferioară.

Terasa inferioară a fost ocupată în *epoca feudală* de un cimitir, din care s-au dezvelit cîteva morminte, datate, printr-o monedă de la Petru Mușat și prin tipurile de podoabe, în sec. XIV—XV. Un cercel cu veriga în S, un inel cu granulații florale și altul cu montura în formă de pecete gravată reproduc tipurile descoperite în cimitirul din « Cîmpul șanțurilor » de la Suceava⁶.

CONCLUZII

Poziția geografică a orașului Piatra Neamț, la zona de contact între două regiuni naturale cu resurse atît de diferite, valea Bistriței între munții împăduriți și depresiunea fertilă a Cracăului, explică *continuitatea așezărilor omenești* din epoca neolitică pînă în epoca feudală, pe înălțimile măgurilor sau pe terasele apelor⁷.

Importantă este existența unui grup de *cetățui și așezări deschise* datînd din epoca înfloritoare a culturii getice, începînd din ultima perioadă a epocii fierului (sec. I î.e.n.) și durînd neînterupt pînă în perioada timpurie a epocii migrațiilor (sec. III—IV e.n.), de la Burebista pînă la pătrunderea hunilor.

O lacună importantă în seria acestei evoluții o constituie lipsa etapei premergătoare în care s-a format cultura înfloritoare a geților din Moldova, așa cum

¹ Dolg Cluj, p. 250 și urm., fig. 16/5; fig. 22; fig. 24/2; fig. 53/5; fig. 57; fig. 60/1—2; fig. 77/5 și urm. R. Vulpe, *Izvoare*, București, 1957, p. 286, fig. 300/2; fig. 302.

² R. Vulpe, în SCIV, III, 1952, p. 208, fig. 30/2.

³ R. Vulpe, *Poienesti*, p. 288 și *Izvoare*, p. 313.

A. Nițu, A. Florescu, E. Zaharia, în SCIV, VI, 1—2, 1955, p. 173, 181.

⁴ Cf. R. Vulpe, *Izvoare*, p. 304, fig. 318/5.

⁵ R. Vulpe, *Poienesti*, p. 436, fig. 140; fig. 292/2.

⁶ SCIV, IV, 1—2, p. 361, fig. 25/4; fig. 26/2—3.

⁷ BSG, LX, 1941, p. 321 și urm.

apare în vremea lui Burebista și Decebal și va continua în vremea carpilor rămași liberi pe teritoriul Moldovei în afara Provinciei Dacia. Cu toată slaba depunere a unei așezări pe terasa Cuejdiului în cartierul Lutărie, corespunzătoare etapei de tranziție de la prima la cea de-a doua epocă a fierului, întreaga perioadă La Tène II (sec. IV—III î.e.n.) de formare a culturii getice nu este documentată în prezent, din cauza lipsei cercetărilor și săpăturilor, nu numai pe teritoriul orașului Piatra, ci în toată depresiunea subcarpatică a Moldovei. Acestei perioade de formare îi corespund bogatele straturi La Tène II de la Poiana pe Siret¹, ca și aspectul cultural de tip Lunca Ciurei lângă Iași², atât de caracteristic pentru podișul central al Moldovei.

Pentru perioada La Tène III (sec. I î.e.n. — I e.n.), de la Burebista la cucerirea Daciei, o trăsătură esențială este *unitatea culturii getice din depresiunea subcarpatică cu aceea din Sudul Moldovei și din sud-estul Transilvaniei*, rezultată din identitatea formelor materiale de la Piatra-Neamț (Cozla, Bîtca Doamnei) și Calu cu acelea de la Poiana pe Siret și de la Bedeháza pe Olt³. În vremea corespunzătoare Provinciei romane (sec. II—III) și la începutul epocii migrațiilor (sec. III—IV), cultura rustică a geților liberi din Moldova, intrați apoi sub autoritatea goților, evoluează în același pas cu aceea a populației dacice din cadrul Provinciei și beneficiază de aportul comerțului roman în spațiul dominat de goți⁴. Astfel se explică perfecționarea tehnicii și formelor ceramicii getice descoperite în așezările de la Piatra sau în necropola de la Izvoare.

Existența *cetățuilor* de pe valea Bistriței pune o problemă importantă pentru istoria geților, deoarece fenomenul se repetă pe valea Troțușului, cu cetățuia de la Poiana și Tg. Ocna⁵. Poiana, situată pe marginea podișului moldovenesc deasupra confluenței Troțușului cu Siretul, și Calu, așezată în marginea depresiunii Cracăului și a Bistriței, ocupă poziții dominante în partea largă și populată a văii celor două râuri și supraveghează căile principale de comunicație⁶. Rolul lor de apărare locală continuă pe acela al cetățuilor primitive din epoca neolitică sau a bronzului. Din contra, Vălenii, Cozla și Bîtca Doamnei, pe înălțimile din jurul Pietrei, și Tiseștii, deasupra Tg. Ocnei, se găsesc la extremitatea depresiunilor largi, acolo unde văile celor două râuri se angajează în defileul munților și duc la trecătorile spre Transilvania. Toate aceste cetățui iau ființă sau sînt active tocmai în perioada La Tène III, adică în vremea lui Burebista și Decebal. Trebuie să admitem că cetățuile subcarpatice au făcut parte din sistemul de apărare a Daciei organizat sub cei doi regi și că ele erau sortite să servească ca puncte de sprijin pentru a împiedica accesul văilor spre trecătorile munților.

Este necesar ca cercetarea arheologică să precizeze data finală a existenței acestor cetățui, deoarece nu numai pentru Poiana, ci și pentru Calu se admite o prelungire pînă în sec. III e.n.⁷. În cazul acesta cetățuile au fost folosite și de dacii liberi. Puterea politică și militară care a permis carpilor incursiunile în provinciile romane presupune continuarea unui sistem de organizare și apărare a propriului lor teritoriu.

¹ R. Vulpe, în SCIV, II, 1, 1951, p. 185 și urm. (stratul Poiana II, 1).

² A. Nițu, în SCIV, VI, 1—2, 1955, p. 183 și urm.

³ K. Horedt, loc. cit., p. 20 (pentru țara Oltului și sudul Moldovei).

⁴ R. Vulpe, *Izvoare*, p. 315.

⁵ A. Nițu și M. Zamoșteanu, *Raport asupra son-*

dajului în cetățuia getică de la Tisești (în volumul de față, p. 389 și urm.).

⁶ V. Părvan, *Castrul de la Poiana și drumul roman prin Moldova de jos*, extr. din ARMSI, seria II, tom. XXXVI, 1913, p. 28, 30. R. Vulpe, în *Dacia*, VII—VIII, 1937—1940, p. 66.

⁷ R. Vulpe, în SCIV, II, 1, 1951, p. 193 și în *Dacia*, VII—VIII, 1937—1940, p. 66.

Continuitatea culturii getice de-a lungul unei jumătăți de mileniu, documentată în cetățui și așezări cu o durată limitată la una din perioadele acestui răstimp, prezintă o *articulație tipologică* de o deosebită importanță pentru determinarea etapelor de dezvoltare ale acestei culturi. În cercetările viitoare de la Piatra Neamț, aceste articulații vor trebui urmărite, deoarece ele pot servi la stratificarea formelor materiale ale culturii getice și în celelalte regiuni ale Moldovei.

ANTON NIȚU, IOANA ZAMOȘTEANU
și MIHAI ZAMOȘTEANU

РАЗВЕДКИ В ПЯТРЕ НЯМЦЕ

КРАТКОЕ СОДЕРЖАНИЕ

Благодаря произведенным за последние годы в Пятре Нямце общественным работам было обнаружено несколько новых археологических стоянок и исследованы стоянки, уже известные по прежним работам местного Археологического музея. Наиболее значительные памятники относятся к раннежелезному веку вплоть до эпохи переселения народов (рис. 1); заложенные в различных частях города шурфы выявили следы неолита, бронзы и феодальной эпохи. Об этих археологических памятниках будет сообщено в отдельности по стоянкам.

Чиритей. На террасе речки Фрэсинел было вскрыто много погребений со скорченными скелетами и были найдены бронзовая игла с утолщением и косой проушиной, кремневые ножи и керамика с ручками, украшенными гребнем или кнопкой (рис. 2), относящиеся к культуре Ноуа начала раннежелезного века.

Козла (рис. 3). На восточной горе в городском парке находится неолитическое поселение с очагами, примитивными зернотерками, расписной керамикой типа Кукутени А и одним фрагментом Кукутени С.

В последнюю фазу железа (Латен III) вершина горы служила гетам крепостью; археологические наслоения представлены двумя пересекающимися жилыми горизонтами с очагами и керамикой. Первый горизонт содержит ручную сработанную лощеную керамику из хорошей пасты (рис. 4/3, 9), либо из пористой массы с врезанным и выпуклым декоративным узором (рис. 4/2); сработанную на кругу керамику из серой пасты (рис. 4/5), иногда украшенную красными полосами (рис. 4/4), импортную керамику с красными полосами (рис. 4/1 и 6), примитивные зернотерки, тигля, пряслица, железную шпору и железную фибулу с ажурной ножкой (рис. 4/7) I в. до н.э.

Второй слой содержит керамику исключительно ручной выработки из пористой массы, обычно с бурой лощеной облицовкой (рис. 4/8 и 10), серую керамику, сработанную на кругу, пряслица и большой железный молот. По характеру керамики этот слой относится к I в. н.э.

Бытка Доамней. На этой возвышенности находится вторая гетская крепость периода Латен III с одним лишь жилым горизонтом, датируемым в целом I в. до н.э. — I в. н.э. на основании республиканской серебряной монеты, железной фибулы с ажурной ножкой и двух бронзовых фибул, заканчивающихся кнопкой.

В жилых комплексах найдены очаги, зернотерки из двух частей, железные гвозди, тигля, шлифовальные камни и керамика двух типов, обнаруженных в Козле.

В позднем слое были найдены керамические фрагменты и части сбруи или снаряжения группы всадников, стоявших здесь на страже в XIII—XIV вв.

Лутэрие. В этом месте, на нижней террасе Куеждиула, обнаружены поселения различных эпох: кукутенская площадка с поврежденной коррозией керамикой типа А и с примитивными зернотерками; керамика типа Монтеору конца бронзы (рис. 7/2) и начала железа (рис. 7/4); очаги и ямы с керамикой и орудия конца первой эпохи железа (рис. 7/1 и 3); последний слой (рис. 6) соответствует поселению, датируемому по серебряной монете Фаустины эпохой Провинции Дакии (II—III вв.).

Керамический комплекс этого слоя состоит из керамики латенской традиции: сработанной вручную керамики из пористой массы, в основном покрытой бурой, лощеной облицовкой (рис. 8/2 и 6), и сработанной на кругу керамики светлос-серого (рис. 7/5 и 8/4) или темн-серого (рис. 8/3) цвета. Рядом с ними находятся фрагменты керамики эпохи Провинции: высококачественная ке-

радика из черной массы, лощеная (рис. 8/1), либо из красной массы (рис. 8/5, 7, 8). Среди других находок отмечаются вращающиеся зернотерки, большая каменная ступка, шлифовальный камень, плоские бусины из красной массы и глиняный антропоморфный амулет.

На выше расположенной террасе находится поселение с керамикой, сработанной вручную из весьма примитивной пористой массы, и со сработанной на кругу керамикой как из традиционной серой массы, так и из грубой массы, характерной для первого периода эпохи переселения (III—IV вв.).

Дэзмэнешти. На террасах Куеждиула находятся две стоянки, схожие со стоянками участка Лутэрие. На первой террасе — поселение времен Провинции, датируемое по бронзовой фибуле с конечной кнопкой I — II вв.; в нем найдены дакийские, сработанные вручную чашки и сработанная на кругу светло-серая керамика. В расположенном на второй террасе поселении III — IV вв. н.э. найдены янтарная бусина и бронзовая фибула с высокой пластинкой.

На нижней террасе было вскрыто много погребений, датируемых по найденным в них типам украшений и монете Петру Мушата XIV—XV вв.

ОБЪЯСНЕНИЕ РИСУНКОВ

Рис. 1. — Пятра Нямц. Географическая карта гетских стоянок от железного века до эпохи переселения.

Рис. 2. — Пятра Нямц — Чиритей. Керамика типа Ноуа из гальштатского могильника.

Рис. 3. — План разведки в гетской крепости на Козле.

Рис. 4. — Пятра Нямц — Козла. Гетская культура эпохи Латен III (I в. до н.э. — I в. н.э.). 2, 8, 10, пористая керамика, сработанная вручную; 3, 9, черно-лощеная керамика, сработанная вручную; 4, 5, серая керамика, сработанная на кругу; 1, 6, привозная римская керамика; 7, железная фибула.

Рис. 5. — План раскопок на площади ветеринарной больницы.

Рис. 6. — Пятра Нямц — Лутэрие. Остатки жилища в гетском поселении времен римской провинции (II—III вв. н.э.).

Рис. 7. — Пятра Нямц — Лутэрие. 2, 4, керамика конца бронзы; 1, 3, керамика конца первого периода железа; 5, серая керамика времени римской провинции.

Рис. 8. — Пятра Нямц — Лутэрие. Гетская культура времен римской провинции. 2, 6, пористая керамика, сработанная вручную; 1, 3—5, 7, 8, высококачественная керамика, сработанная на кругу. 1, чернолощенная, 3, лощеная, темно-серая; 4, лощеная, светло-серая; 5, 7, 8, лощеная, красная.

LES SONDAGES DE PIATRA NEAMȚ

RÉSUMÉ

Les travaux d'utilité publique entrepris ces dernières années à Piatra Neamț ont permis de découvrir de nouvelles stations archéologiques ou ont porté sur des stations déjà connues, grâce aux recherches antérieures du Musée d'Archéologie de cette ville. Les stations les plus importantes datent de la première période de l'âge du fer et s'étendent jusqu'à l'époque des migrations (fig. 1), mais les sondages pratiqués dans différents quartiers de la ville ont permis de découvrir des traces de la période néolithique et de l'âge du bronze ou de l'époque féodale. Ces complexes archéologiques seront présentés par stations:

Ciritei. Sur la terrasse du ruisseau de Frâsinel, on a dégagé plusieurs tombes à squelettes accroupis. On a trouvé une épingle de bronze à protubérances et chas oblique, des couteaux de silex et de la céramique aux anses à « crête » ou à bouton (fig. 2), appartenant à la civilisation de Noua, qui date du commencement de la première période de l'âge du fer.

Cozla. Le sommet de la montagne, qui fait partie du parc de la ville, renferme une station néolithique où l'on a découvert des âtres, des moulins à bras primitifs, de la céramique peinte de type Cucuteni A et un fragment de type Cucuteni C.

Pendant la dernière période de l'âge du fer (La Tène III), le sommet de cette montagne servait de forteresse aux Gètes. Les dépôts archéologiques, formant deux niveaux d'habitation, superposés, renferment des âtres et des groupes de céramique. Le premier niveau contient de la céramique faite à la main, d'une pâte de bonne qualité, et lustrée (fig. 4/3 et 9), ou d'une pâte poreuse, à décor incisé et en relief (fig. 4/2); de la céramique faite au tour, d'une pâte grisâtre (fig. 4/5), peinte parfois de bandes rouges (fig. 4/4); de la céramique d'importation, à bandes rouges vernies (fig. 4/1 et 6); des moulins à bras primitifs, des creusets et des fusaïoles, un éperon en fer et une fibule de fer à pied ajouré (fig. 4/7), du I^{er} siècle avant notre ère.

Le second niveau recélait de la céramique faite à la main, en pâte poreuse, habituellement pourvue d'un enduit brun, lustré (fig. 4/8 et 10); de la céramique grisâtre faite au tour; des fusaïoles et un grand marteau en fer. La céramique date le niveau au I^{er} siècle de notre ère.

Bîtca Doamnei. Sur cette hauteur se trouve une seconde forteresse gétique, du La Tène III, n'ayant qu'un seul niveau d'habitation, daté en bloc entre le I^{er} siècle avant notre ère et le I^{er} siècle de notre ère, par une monnaie républicaine d'argent, par une fibule en fer à pied ajouré et par deux fibules de bronze à bouton terminal.

Les complexes d'habitations renfermaient des âtres, des moulins à bras faits de deux parties, des clous de fer, des creusets et des polissoirs, ainsi que les catégories céramiques déjà rencontrées dans les deux niveaux de Cozla.

Le sol récent contenait des fragments céramiques et des pièces de harnachement ou d'équipement ayant appartenu à des cavaliers qui y montaient la garde vers les XIII^e - XIV^e siècles.

Lutărie. Des stations de différentes époques ont été découvertes dans ce quartier de Piatra Neamț, sur la terrasse inférieure du Cuejdiu: une plate-forme *cucuténienne* avec de la céramique corrodée du type A et des moulins à bras primitifs; de la céramique de type *Monteoru*, de la fin de l'âge du bronze (fig. 7/2) ou du commencement de l'âge du fer (fig. 7/4); des âtres et des fosses renfermant de la céramique et des outils de la fin de la première période de l'âge du fer (fig. 7/1 et 3). Le dernier niveau (fig. 6) correspond à une station datée, grâce à une monnaie d'argent de Faustine, de l'époque correspondant à la Province de Dacie (II^e et III^e siècles).

Le complexe céramique de ce niveau comprend les suivantes catégories céramiques de tradition La Tène: la céramique faite à la main, en pâte poreuse, couverte d'un enduit brun et lustré (fig. 8/2 et 6), et la céramique travaillée au tour, en pâte gris clair (fig. 7/5; 8/4) ou foncé (fig. 8/3). A leurs côtés, apparaissent les catégories caractéristiques de l'époque provinciale: la céramique de qualité supérieure, en pâte noire lustrée (fig. 8/1) ou en pâte peinte en rouge (fig. 8/5, 7-8). En ce qui concerne les objets, on a trouvé des moulins à bras, rotatifs, un grand mortier de pierre, des polissoirs, des perles plates en pâte rouge et une amulette anthropomorphe en terre-cuite.

Sur la terrasse superposée se trouve une station à céramique faite à la main, en pâte poreuse, très primitive, et à céramique travaillée au tour, faite tant avec la pâte grisâtre traditionnelle, qu'avec une pâte grumeleuse, caractéristique de la première période de l'époque des migrations (III^e—IV^e siècles).

Dărmănești. Deux stations similaires aux celles du quartier Lutărie se retrouvent sur les terrasses du Cuejdiu. Sur la première terrasse, la station de l'époque provinciale, datée des I^{er} et II^e siècles par une fibule de bronze à bouton terminal, recélait des tasses daces faites à la main et de la céramique gris clair, travaillée au tour. Une perle sphéroïdale en ambre et une fibule de bronze à plaque haute proviennent de la station des III^e et IV^e siècles de notre ère, qui s'est étendue sur la seconde terrasse.

Sur la terrasse inférieure, on a découvert plusieurs tombes datées, grâce aux types de parures et à une pièce frappée par le prince Pierre Mușat de Moldavie, des XIV^e et XV^e siècles.

EXPLICATION DES FIGURES

Fig. 1. — Piatra Neamț. Esquisse géographique avec indication des stations gétiques, depuis l'âge du fer jusqu'à l'époque des migrations.

Fig. 2. — Piatra Neamț — Ciritei. Céramique de la nécropole hallstattienne du type Noua.

Fig. 3. — Plan du sondage de la forteresse gétique de Cozla.

Fig. 4. — Piatra Neamț — Cozla. Civilisation gète du La Tène III (I^{er} siècle avant notre ère — I^{er} siècle de notre ère); 2, 8, 10, céramique poreuse faite à la main; 3, 9, céramique à lustre noir, faite à la main; 4—5, céramique grisâtre faite au tour; 1, 6, céramique romaine d'importation; 7, fibule en fer.

Fig. 5. — Plan des fouilles pratiquées dans l'enceinte de l'Hôpital vétérinaire.

Fig. 6. — Piatra Neamț — Lutărie. Vestiges d'une habitation de la station gétique de l'époque provinciale romaine (II^e—III^e siècles de notre ère).

Fig. 7. — Piatra Neamț — Lutărie: 2, 4, céramique de la fin de l'âge du bronze; 1, 3 céramique de la fin de la première période du fer; 5, céramique grisâtre de l'époque provinciale romaine.

Fig. 8. — Piatra Neamț — Lutărie. Civilisation gétique de l'époque provinciale romaine; 2, 6, céramique poreuse faite à la main; 1, 3—5, 7—8, céramique de qualité supérieure faite au tour: 1, à lustre noir; 3, à lustre gris foncé; 4, à lustre gris clair; 5, 7, 8, à lustre et peinture rouge.